

MARTE ESTUDIO

BRAND GUIDELINES

BRAND GUIDELINES

Los lineamientos descritos en esta ficha técnica determinan los usos gráficos, cromáticos y tipográficos de la marca **Marte Estudio**, es complemento del manual de Brand DNA. Esta guía provee las herramientas necesarias para comunicarse con tu equipo, socios y empleados.

01

Logo

"The logo is the simplest form of graphic communication. In essence, it is a signature, a way to say `This is me´ The illiterate's scrawled X is a kind of logo, just as much as the calligraphic flourishes we associate with Queen Elizabeth or John Hancock. So are the peace sign and the swastika. And so of course, are the graphic marks that represent Coca-Cola, Nike, McDonald's, and Apple."

Michael Bierut.

How to make a mark.

WORDMARK

"El logo es la forma más simplificada de comunicación gráfica. En esencia, es una manera de firmar, una manera de decir: esto es lo que soy"

Michael Bierut.

Citando a Bierut, nuestro logo, (en este caso conformado por un wordmark) sirve como nuestra firma.

Nuestro wordmark (la parte tipográfica de la marca) toma como base una tipografía serif, que se distingue por sus elegantes ligaduras y conjuntos estilísticos únicos, con proporciones poco convencionales que crean un flujo armonioso tanto dentro como entre los caracteres.

MARTE
ESTUDIO

LOCK-UPS & SUS USOS

Lock-ups se refiere a las variaciones de composición permitidas en la construcción del logo, tomando en cuenta las proporciones correctas entre los elementos y los espacios vacíos.

Nuestro sistema de marca es flexible y cuenta con 3 versiones de lockups para usar en los casos donde el formato lo amerite

LOCK-UP DOS LINEAS

Es el lock-up principal, se debe priorizar su uso.

LOCK-UP UNA LÍNEA

Es el lock-up secundario, diseñado para usarse cuando la composición lo requiera, como en casos que el soporte tenga una disposición horizontal y poca altura, por ejemplo el header de un sitio web.

LOCK-UP UNA LÍNEA CON SUPERÍNDICE

Este lock-up es el tercero en jerarquía, la palabra "Estudio" está en con formato de superíndice (número, letra o símbolo que se escribe más pequeño y elevado por encima de la línea base del texto) su uso es meramente estético, por lo que podrá utilizarse siempre y cuando no afecte la legibilidad de las piezas.

LOCK-UP DOS LÍNEAS

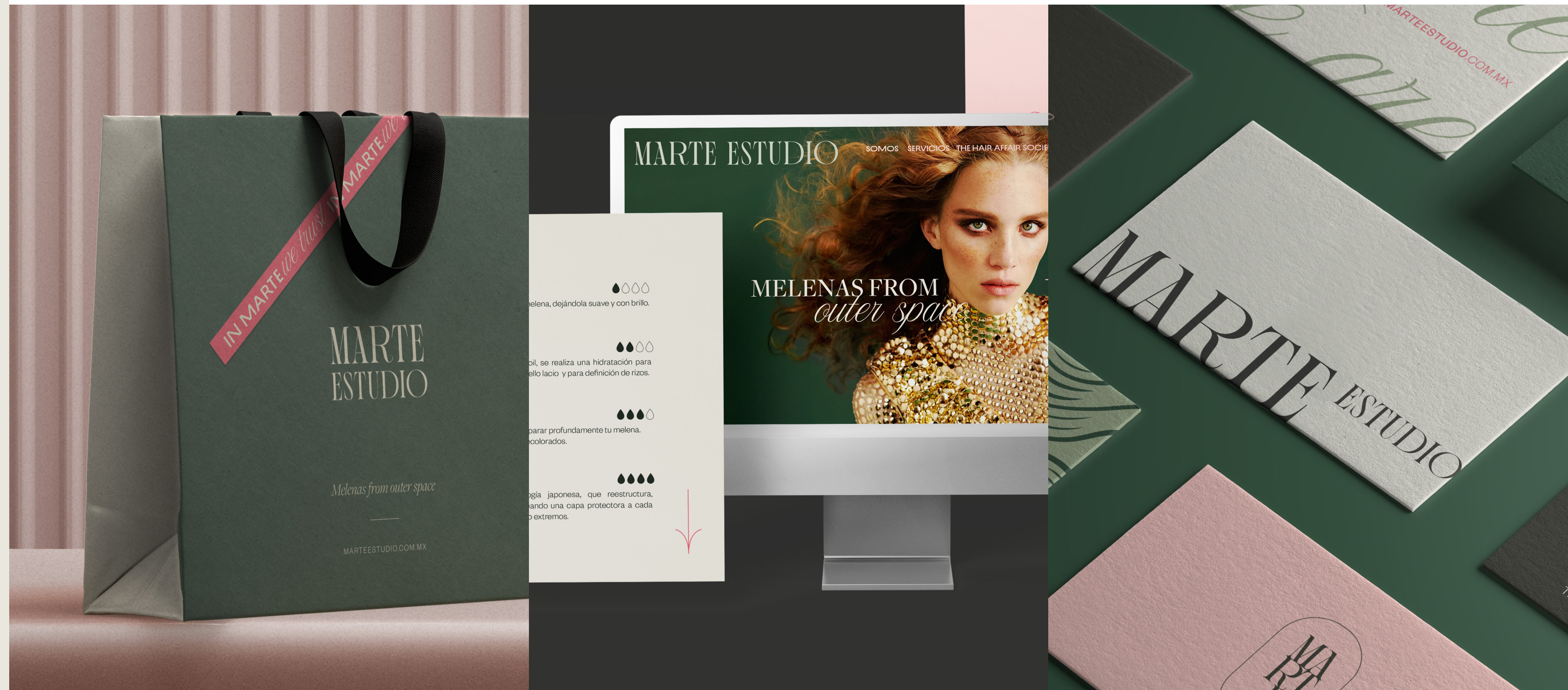
MARTE
ESTUDIO

LOCK-UP UNA LÍNEA

MARTE ESTUDIO

LOCK-UP UNA LÍNEA CON SUPERÍNDICE

MARTE ESTUDIO



ÁREA DE PROTECCIÓN & TAMAÑOS MÍNIMOS DE REPRODUCCIÓN

Lock-ups se refiere a las variaciones de composición permitidas en la construcción del logo, tomando en cuenta las proporciones correctas entre los elementos y los espacios vacíos.

Nuestro sistema de marca es flexible y cuenta con 3 versiones de lockups para usar en los casos donde el formato lo amerite

ÁREA DE PROTECCIÓN

Debe haber suficiente espacio libre alrededor del logo para mantener la integridad, legibilidad y distinción de nuestra marca.

Usa el ancho de la letra M como el margen de seguridad alrededor del logo.

TAMAÑOS MÍNIMOS DE REPRODUCCIÓN

Todas las aplicaciones del logotipo deben garantizar legibilidad y fácil identificación. Por esta razón, tanto el logotipo como sus variantes deben respetar un tamaño mínimo, asegurando que la palabra "Estudio" no sea menor a 4 mm de altura.



SELLO

Como elemento de marca, incorporamos un sello de **"Marte"** con una composición vertical, diseñado para funcionar como un recurso complementario.

Se empleará en aplicaciones que no incluyan el logotipo, evitando así redundancias visuales.

Por ejemplo el letrero de abierto y cerrado, no incluye el logo para evitar ser reiterativos.





USOS INCORRECTOS

Es importante que nuestro wordmark y sello se apliquen siempre de manera consistente.

Además de asegurarte de utilizar siempre el logotipo en alta resolución, es fundamental evitar las siguientes prácticas para preservar su integridad visual.



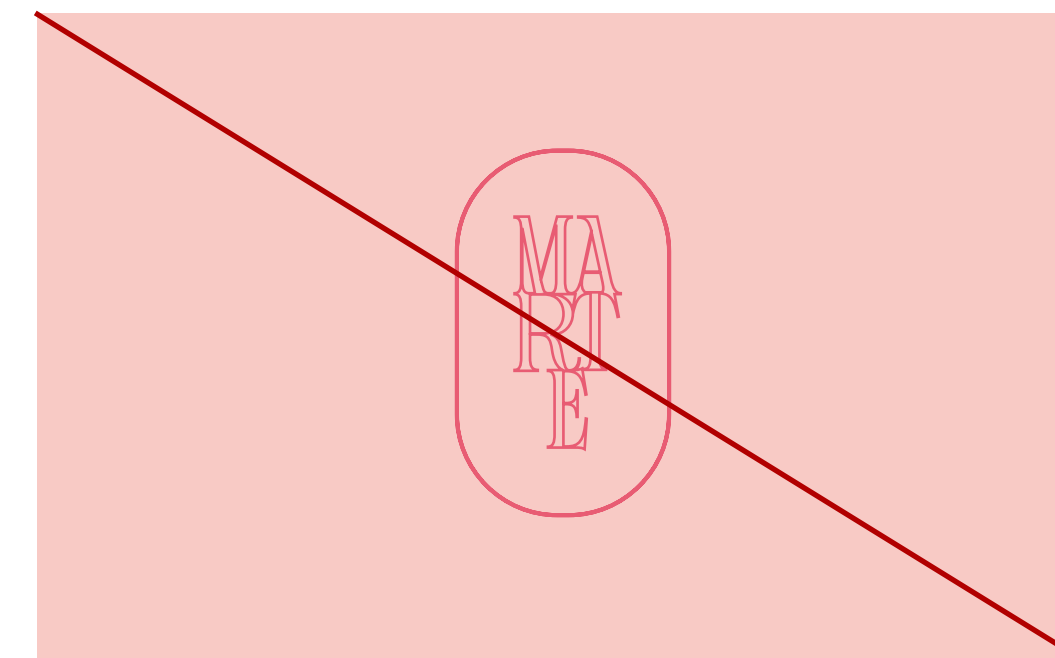
Ajustes no autorizados de tipografía o disposición

- ✘ Cambiar las fuentes o reorganizar los elementos del logotipo contradice su diseño original.



Aplicación sobre fondos inapropiados

- ✘ Colocar el logo sobre fondos con demasiada textura, patrones complejos o colores que dificultan su legibilidad al no tener contraste.



Aplicación en Outline

- ✘ Evitar el uso del logotipo o sello en formato de contorno (outline), ya que esta aplicación compromete la legibilidad y la integridad del diseño original.



Agregar efectos innecesarios

- ✘ Sombras, degradados o relieves que no forman parte del diseño oficial.



Uso de colores incorrectos

- ✘ Aplicar colores no autorizados que no forman parte de la paleta oficial de la marca afecta la consistencia de la identidad visual.



Distorsión o estiramiento del logo

- ✘ Cambiar las proporciones originales, ya sea estirándolo o comprimiéndolo, daña la estética y profesionalismo de la marca.

02

Tipografía

“Diseñar es resolver problemas. El diseño gráfico consiste en resolver problemas creando signos. La tipografía es un conjunto de signos especialmente rico, porque consigue hacer visible el lenguaje. Saber trabajar con la tipografía es esencial para crear un diseño gráfico eficaz.”

Jhon Kane.

Manual de tipografía.

NEW ICON SCRIPT

New Icon Script es una tipografía cursiva diseñada para transmitir lujo y fluidez.

Está inspirada en la caligrafía tradicional, y puede usarse de manera independiente o combinarse fácilmente con una fuente serif.

Se utilizará para títulos o frases cortas, ya que aporta un toque romántico que, si se emplea en exceso, podría sobrecargar la composición visual.

Lorem Ipsum

NEW ICON SCRIPT

ONSRA

La tipografía **Onsra** destaca por su diseño moderno y versátil. Se clasifica como una tipografía sans serif con líneas limpias y minimalistas. Su nombre, inspirado por el concepto de un amor tan intenso que resulta difícil de olvidar, evoca una sensación de profundidad emocional.

Onsra combina características que ofrecen un balance entre lo estético y lo práctico. Su diseño refleja una atención a los detalles que se manifiesta en su espaciado meticuloso (kerning) y proporciones bien equilibradas, logrando una experiencia de lectura clara y moderna.

Se utilizará para títulos o frases que queramos destacar y podrá combinarse con New Icon Script.

LOREM IPSUM

ONSRA

FREIGHT DISPLAY PRO

Freight Display Pro es una tipografía serif diseñada por Joshua Darden como parte de la familia Freight Collection. Esta fuente combina elementos clásicos inspirados en los diseños históricos de Johann Michael Fleischmann y Stanley Morison, adaptados para un uso contemporáneo. Presenta un enfoque elegante con características que priorizan claridad, funcionalidad y versatilidad.

Se distingue por su estructura sofisticada, ideal para aplicaciones editoriales, branding y diseño de materiales impresos que requieren una presencia sólida y profesional. La familia Freight Display Pro incluye 12 estilos, desde Light hasta Black, con opciones itálicas para mayor flexibilidad, lo que permite crear jerarquías visuales complejas y coherentes.

Será utilizada tanto para títulos como para cuerpos de texto.

Lorem Ipsum / *Lorem Ipsum*

Freight Display Pro | Light & Light Italic

Lorem Ipsum / *Lorem Ipsum*

Freight Display Pro | Regular & Italic

Lorem Ipsum / *Lorem Ipsum*

Freight Display Pro | Medium & Medium Italic

Lorem Ipsum / *Lorem Ipsum*

Freight Display Pro | Semibold & Semibold Italic

Lorem Ipsum / *Lorem Ipsum*

Freight Display Pro | Bold & Bold Italic

Lorem Ipsum / *Lorem Ipsum*

Freight Display Pro | Black & Black Italic

FOUNDERS GROTESK

Founders Grotesk es una tipografía sans serif diseñada por Kris Sowersby, de Klim Type Foundry, que combina influencias del estilo grotesco del siglo XX con detalles modernos. Se caracteriza por su equilibrio entre simplicidad y personalidad, lo que la convierte en una opción versátil tanto para títulos como para textos más largos.

Será utilizada para cuerpos de textos.

Lorem Ipsum / *Lorem Ipsum*

Founders Grostek | Light & Light Italic

Lorem Ipsum / *Lorem Ipsum*

Founders Grostek | Regular & Italic

Lorem Ipsum / *Lorem Ipsum*

Founders Grostek | Medium & Medium Italic

Lorem Ipsum / *Lorem Ipsum*

Founders Grostek | Semibold & Semibold Italic

Lorem Ipsum / *Lorem Ipsum*

Founders Grostek | Bold & Bold Italic

EJEMPLOS DE USO

EJ. 1

En el letrero de abierto y cerrado queremos usar una tipografía que destaque, pero que a la distancia sea legible, por lo que elegimos **Onsra**.

EJ. 2

En este ejemplo vemos en la cinta la frase "In Marte we trust" que combina la tipografía **Onsra** con la **New Icon Script**, generando el contraste y armonía que se mencionaba anteriormente.

EJ. 3

En la bitácora vemos la combinación de **Freight Display Pro** y **Founders Grotesk**, esta última tiene un "&" en **New Icon Script** que rompe con lo cuadrado y agrega un toque romántico a la composición.

EJ. 4

En la hoja membretada vemos que se utiliza en su mayoría **Founders Grotesk**, por la cantidad de texto que tenemos priorizamos la legibilidad



03

Color

"Las mentes más puras y consideradas son las que más aprecian el color"

John Ruskin,

Las piedras de Venecia.

PALETA DE COLOR

A continuación la paleta cromática de **Marte Estudio**.

La paleta está compuesta por Forest Dusk, Sage Mist, Pomegranate Pink, Peach Cloud, Charcoal y Almond Milk.

Tiene como base el verde (personalidad de gobernante) y el rosa (personalidad amante) con sus respectivas variaciones de tonalidades que funcionan para generar contraste; y también incluye dos bases neutras.

En conjunto, estos colores conforman una paleta sofisticada y sólida. La inclusión de los tonos rosados aporta vitalidad y calidez, creando un contraste vibrante que equilibra la neutralidad de los verdes, el carácter sobrio del off-black y la sutileza del off-white.

FOREST DUSK

HEX: #334E3D

RGB: 51 / 78 / 61

CMYK: 79% / 45% / 76% / 43%

POMEGRANATE PINK

HEX: #E95D72

RGB: 233 / 93 / 114

CMYK: 0% / 84% / 39% / 0%

CHARCOAL

HEX: #333333

RGB: 51 / 51 / 51

CMYK: 69% / 63% / 63% / 58%

SAGE MIST

HEX: #9DAC8D

RGB: 157 / 172 / 141

CMYK: 43% / 22% / 52% / 1%

PEACH CLOUD

HEX: #F8CAC5

RGB: 157 / 172 / 141

CMYK: 43% / 22% / 52% / 1%

ALMOND MILK

HEX: #EAE8DE

RGB: 234 / 232 / 222

CMYK: 7% / 6% / 12% / 0%

EJEMPLOS DE USO CORRECTO DE COLOR

A continuación mostramos ejemplos de combinaciones correctas de color, lo que se debe tomar en cuenta es siempre contar con el suficiente contraste para una correcta legibilidad.



04

Elementos Gráficos

VENUS

El elemento gráfico **Venus** aporta a la marca un toque de romanticismo y feminidad, evocando la esencia de la personalidad de la amante. Esta figura está inspirada en la icónica obra de Sandro Botticelli, "El nacimiento de Venus".

Se presenta en dos diferentes versiones: una que incluye únicamente a la Venus y otra en la que está acompañada por el texto "Melenas de Marte" alrededor de ella.



05

Fotografía

DIRECCIÓN DE ARTE PARA FOTOGRAFÍA DE MARCA

ILUMINACIÓN

Iluminación que cree sombras delicadas pero bien definidas, resaltando texturas y detalles, generando un ambiente íntimo y elegante.

COLORES

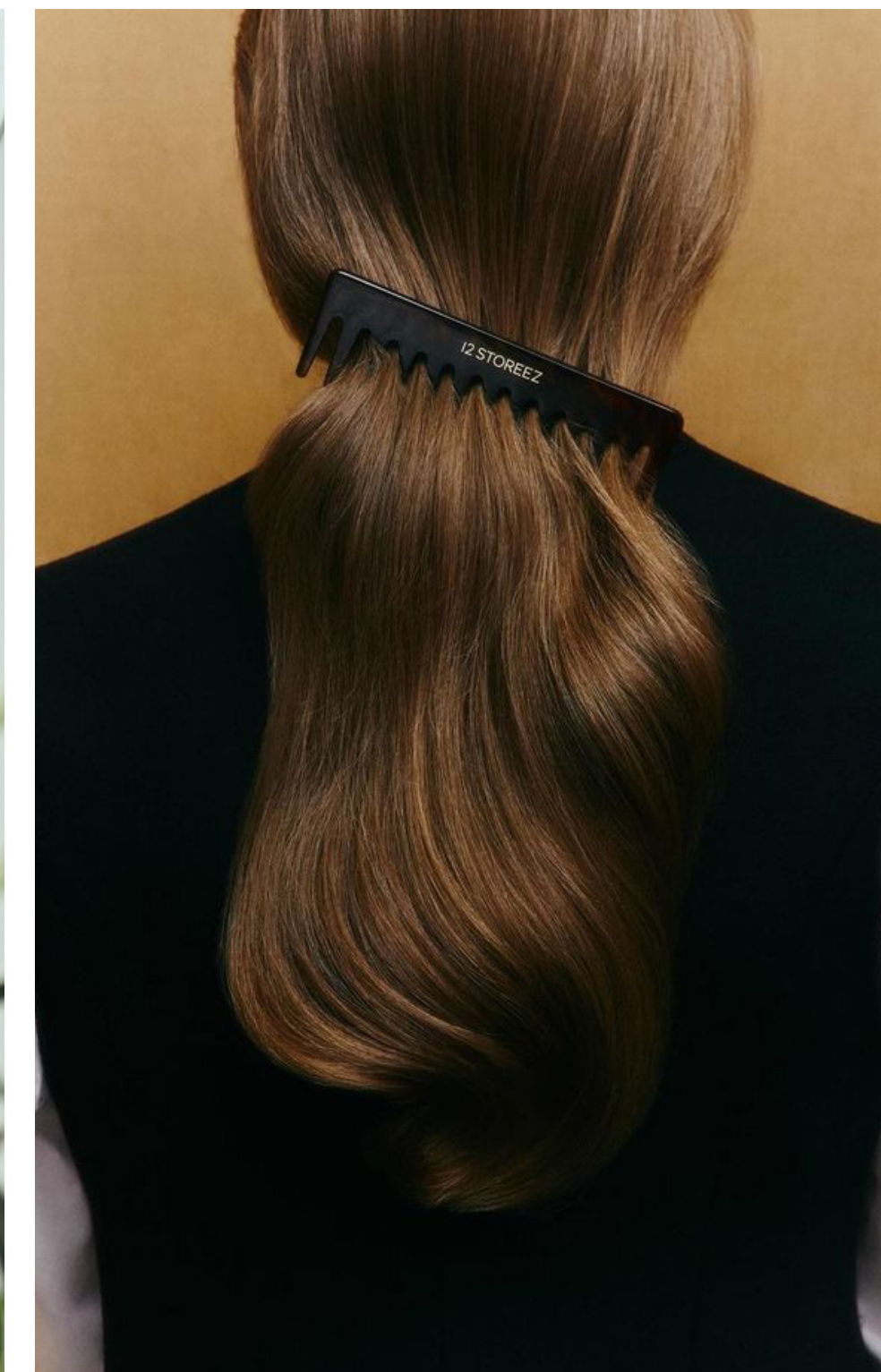
Recomendamos el uso de acentos verde y rosa que complementen los tonos neutros.

Minimalismo equilibrado: Evita saturaciones fuertes.

COMPOSICIÓN

Enfoque en detalles: Primeros planos del cabello perfectamente estilizado, capturando texturas, movimiento y brillo. Incluye elementos como manos con manicuras impecables que trabajen el cabello, sugiriendo cuidado y profesionalismo.

Espacios amplios y despejados, usa fondos minimalistas como paredes lisas, creando un marco que exalte al sujeto principal.



ESCENARIOS

Interiores modernos con toques clásicos, desde el sofá en la estancia de espera hasta los espejos del área de corte; esto refuerza el simbolismo del estatus.

Texturas refinadas: Mármol, madera, y metales.

MODELOS Y EXPRESIONES:

Seguridad y sutileza: Las modelos deben proyectar confianza, con poses elegantes y relajadas que comuniquen autoridad sin parecer rígidas.



Gracias

CUALQUIER DUDA ACERCA DEL USO DE LA MARCA MARTE ESTUDIO ESCRIBIR A
CARMEN_NOC86@ME.COM O LOABREUC@GMAIL.COM